

MRX-C2H2

Andorid 版 DemoApp

操作手册

(兼容 MRX-C2 和 MRX-H2 设备)

大连明日星科技有限公司版权所有。

本手册内容如有变更，恕不另行通知。

目 录

1. 页面说明.....	3
2. 连接方法.....	4
3. 扫描条码.....	7
4. 设置.....	8

序

本操作手册记述内容为 MRX-C2H2 app 配合 MRX-C2 或 MRX-H2 设备的使用方法。使用前，请务必仔细阅读。如果对此操作手册有任何意见或疑问，请通过以下方式联系我们。

联系地址：

大连明日星科技有限公司

Tel: +86 (0) 411 8445 8656

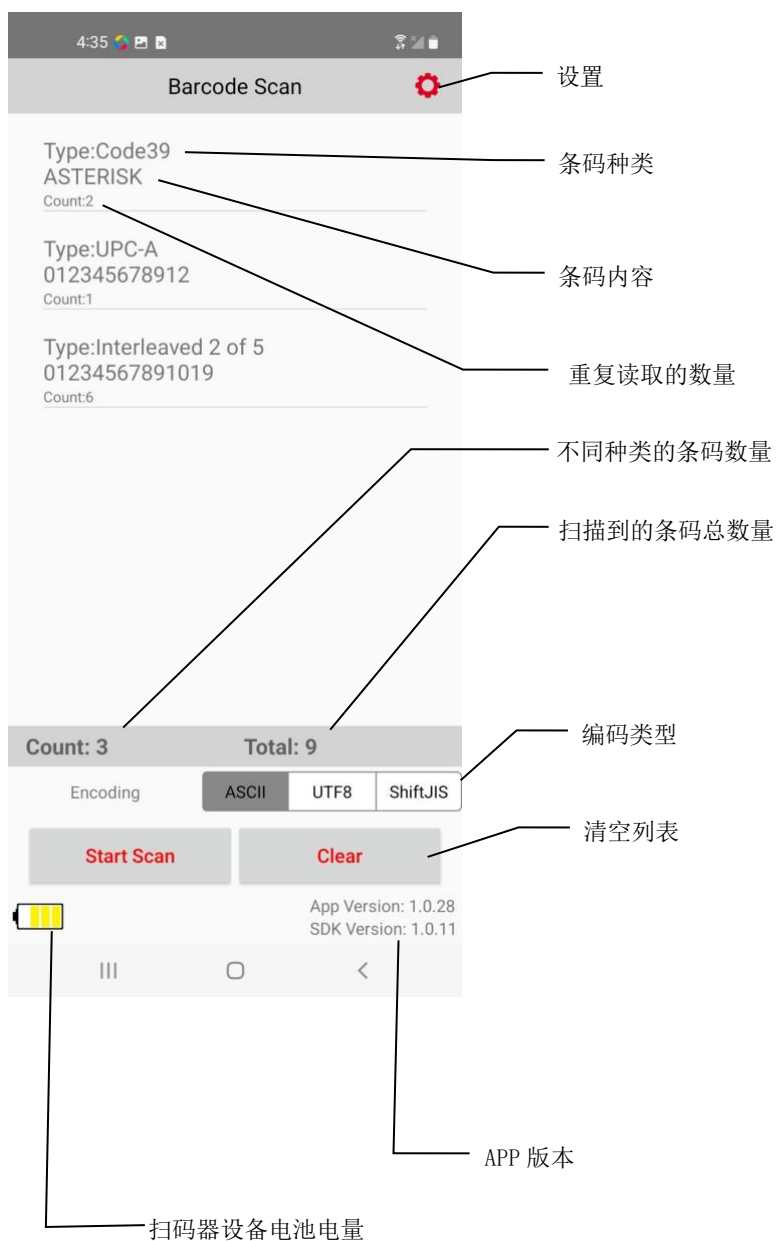
大连市高新区七贤岭爱贤街 6 号合益大厦 901 室

关于 MRX-C2H2 app

MRX-C2H2（以下统称为应用程序）是客户使用本公司的 C2 或 H2 产品（下文中用统称为 C2 或 C2/H2 设备）进行扫描条码的应用程序。

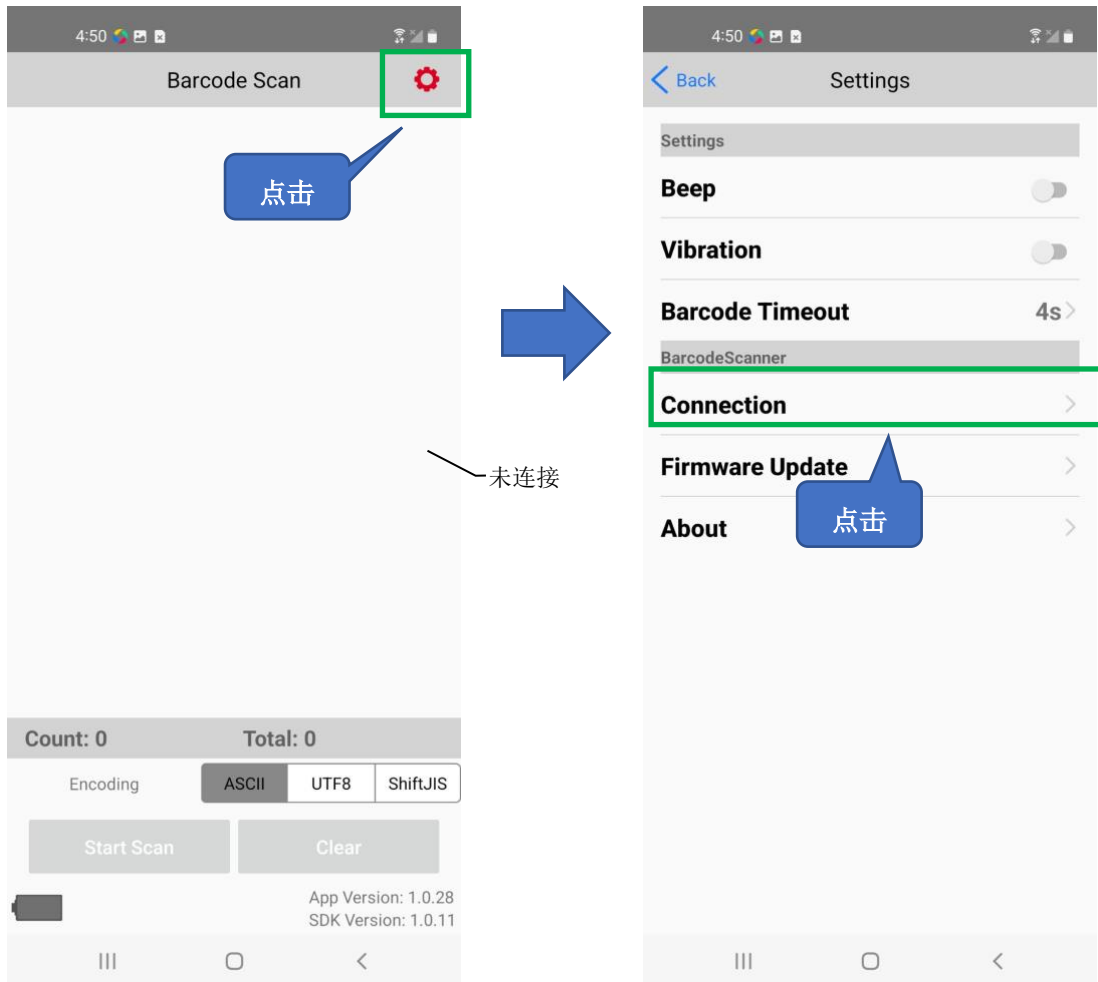
1. 页面说明

如下图页面为 app 主页，也是条码扫描页面。连接成功后，页面所有按钮激活。



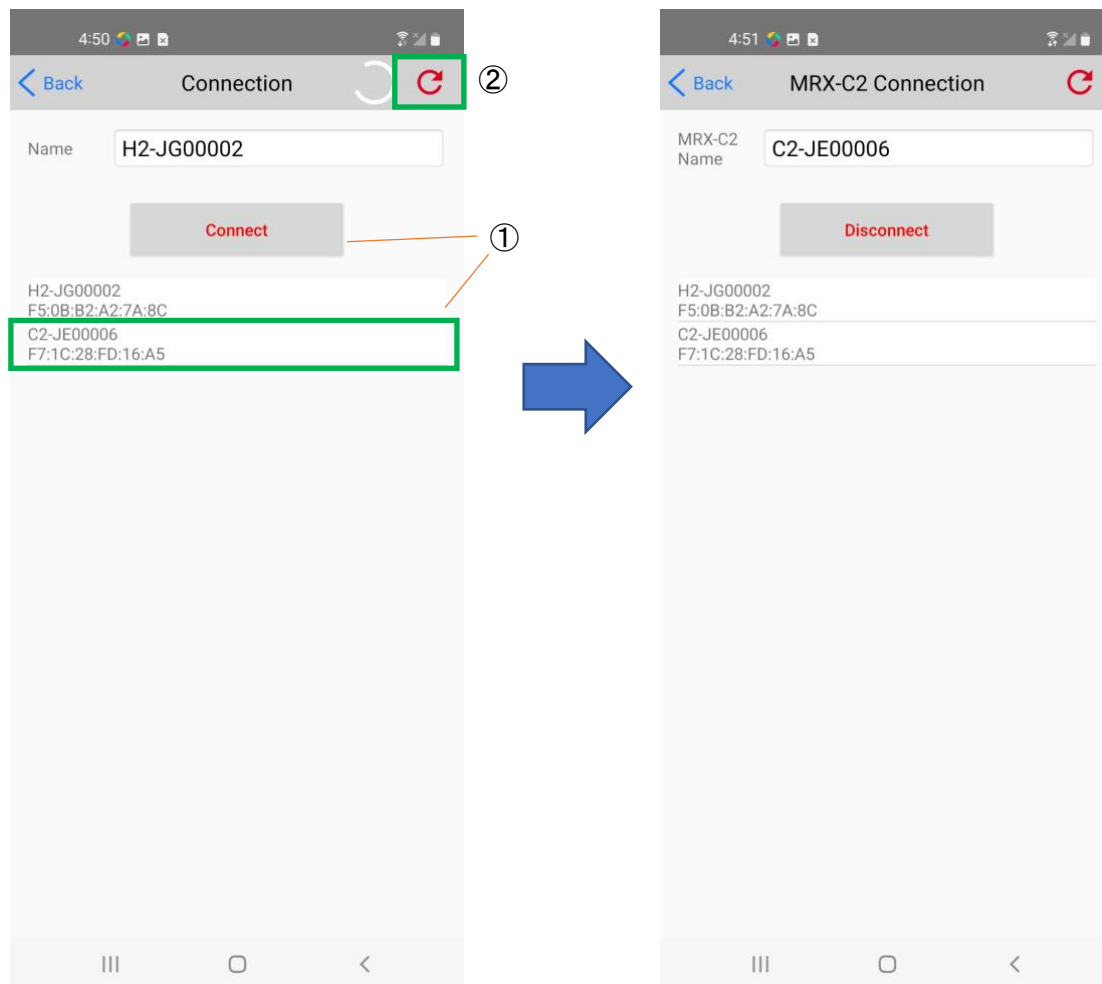
2. 连接方法

C2/H2 设备与手机通过蓝牙连接。
打开应用程序，进入设备连接页面。



① 列表显示所有可连接的蓝牙连接名称，选择对应的蓝牙连接名称，点击“Connect”进行连接。

② 列表没有需要连接的蓝牙连接名称时，点击按钮刷新列表。



连接成功后，页头名称将变为所连接的设备的型号。如上图（右）

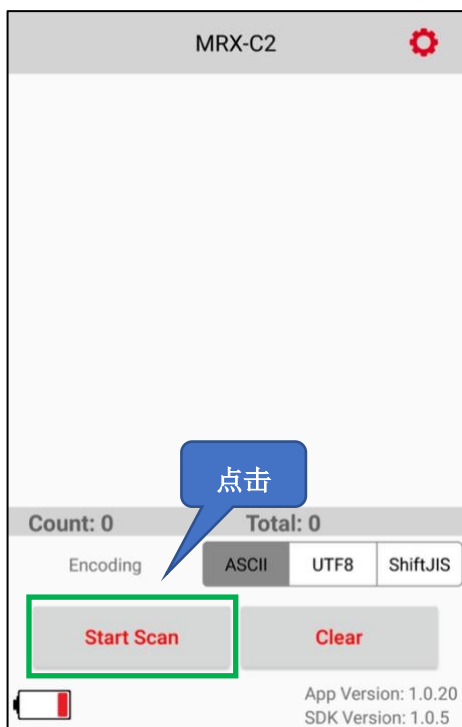
连接成功后，C2/H2 设备会发出蜂鸣声和振动，C2/H2 设备的操作指示灯从闪烁状态变为常亮。应用程序主页显示如图，页面的 **Start Scan** 按钮和 **Clear** 按钮被激活。



APP 与 C2/H2 设备连接成功后，除非在 Connection 页面点击“Disconnect”按钮主动断开连接，否则，打开 APP 或 C2/H2 设备开机后，二者会自动重新进行连接。

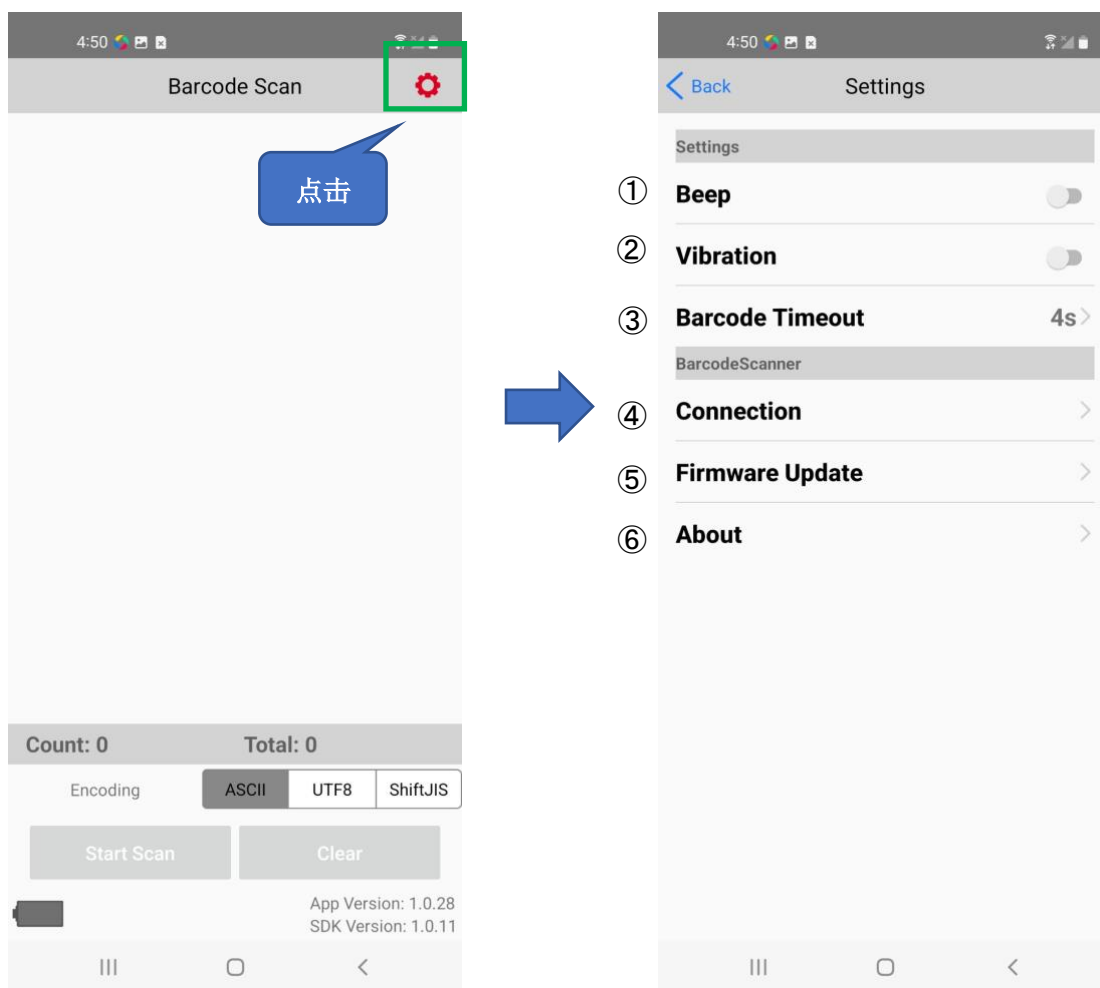
3. 扫描条码

- ① 点击“Start Scan”按钮，开始扫描（或按下 C2 设备的 Trigger 键也可以进行扫描）。



- ② 按下 C2/H2 设备的 Trigger 键或者轻触 app 的“Start Scan”按钮，镭射光会亮起，扫描到条码后，镭射光会熄灭，扫描到的条码也会显示在页面上。同时计数会增加。
- ※ 扫描到条码前，“Start Scan”按钮名称会变为“Stop Scan”。点击“Stop Scan”按钮，镭射光会熄灭。

4. 设置



① Beep

设置蜂鸣声的开/关。蜂鸣声打开的情况下，在以下时间点 C2/H2 设备会发出蜂鸣声：
C2/H2 设备开机或关机时、手机设备和 C2/H2 设备连接时、扫描到条码时。

② Vibration

设置振动的开/关。振动打开的情况下，以下的时间点 C2/H2 设备会发生振动：C2/H2 设备开机或者关机时、手机设备和 C2/H2 设备连接时、扫描到条码时。

③ Barcode Timeout

设置 C2/H2 设备扫描超时时间。

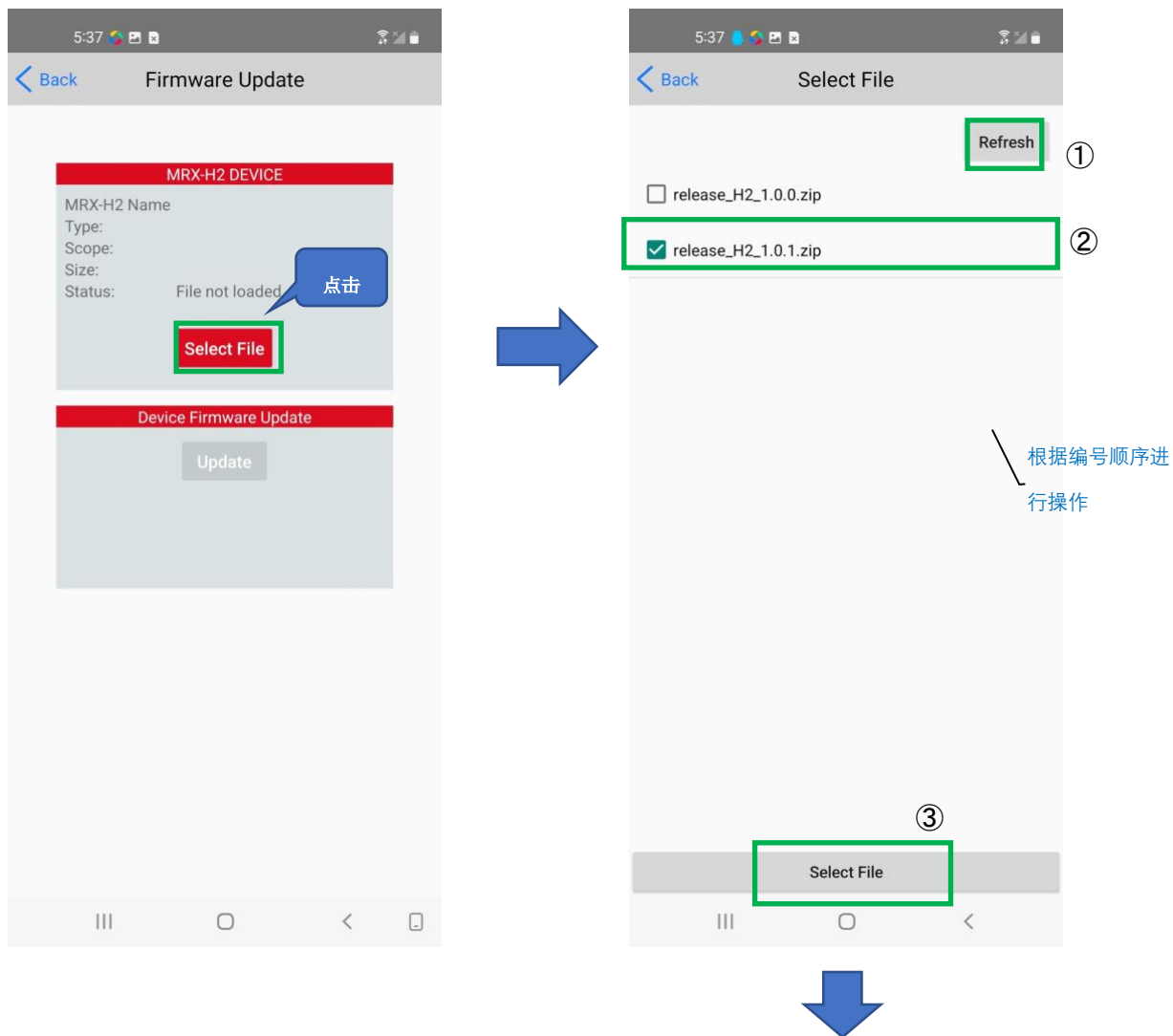
④ MRX-C2/MRX-H2 Connection

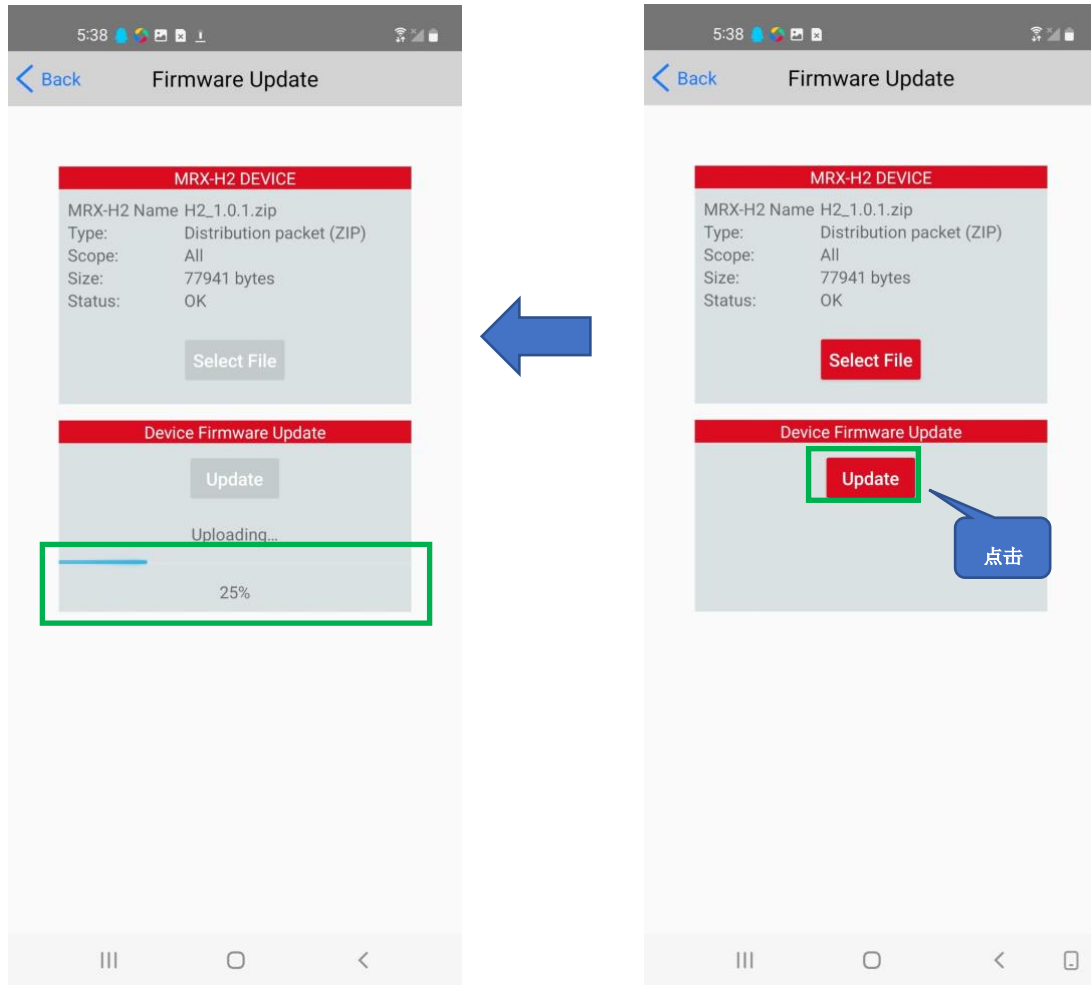
与 C2/H2 设备进行蓝牙连接（详细功能参考 [2 连接方法](#)）。

⑤ Firmware Update

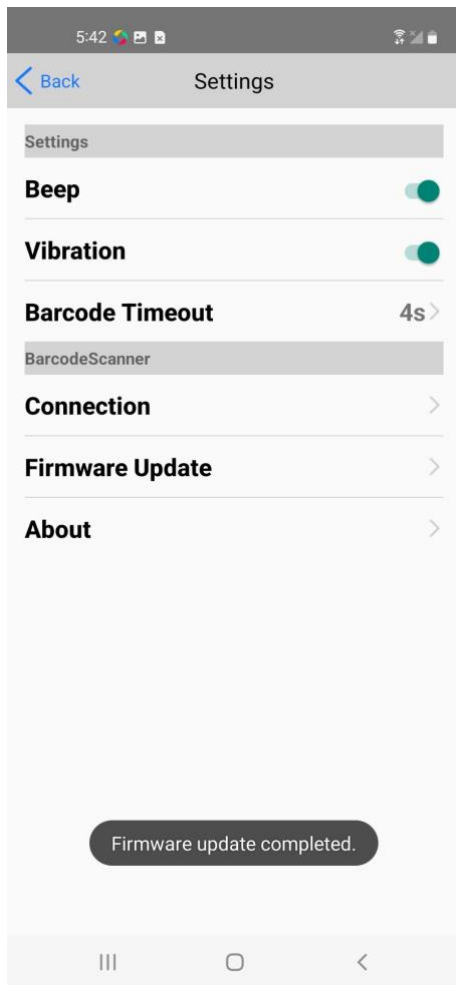
进行 C2/H2 设备固件更新。

刷新设备固件列表时，只会显示与当前所连接的设备型号相匹配的固件。





更新成功, C2/H2 设备自动关机。APP 如图所示。



⑥ About

确认 C2/H2 设备和应用程序的信息。

Demo App
MRX-C2H2

操作手册

2022 年 7 月 V 1.0

大连明日星科技有限公司
大连市高新区七贤岭爱贤街 6 号合益大厦 901 室